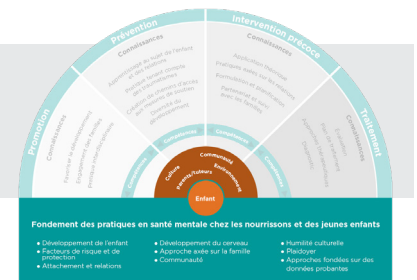


Liste de vérification des compétences liées à la santé mentale chez les nourrissons et les jeunes enfants

FONDEMENTS : Connaissances et compétences



Développement de l'enfant

Connaissances

- Développement typique d'avant la naissance à l'âge de cinq ans.
- Théories du développement du nourrisson et du jeune enfant.
- Principales théories et concepts du développement :
 - o Attachement
 - o Résilience
 - o Tempérament
 - o Régulation des émotions et de l'attention
 - o Expression émotionnelle d'un enfant
- Domaines du développement : motricité globale, motricité fine, communication, développement personnel, social et émotionnel, résolution de problèmes/cognition.
- Domaines comportementaux sociaux-émotionnels : autorégulation, conformité, affect, interaction sociale, autonomie, communication sociale, fonctionnement adaptatif.
- Lien entre le développement et la santé mentale et comment les relations primaires stimulent le développement.

Compétences

- Reconnaître le développement typique au moyen d'observations.
- Déterminer quand le développement ne progresse pas comme prévu et y réagir.
- Reconnaître les caractéristiques individuelles de l'enfant et de la ou des personnes qui s'en occupent (p. ex., tempérament, santé mentale des adultes) qui peuvent contribuer, positivement ou négativement, au développement.
- Soutenir le développement sain d'une perspective axée sur les forces.
- Encourager les interactions parent/tuteur-enfant qui favorisent un développement sain.
- Encourager des relations saines.
- Reconnaître les risques pour un développement sain.
- Communiquer clairement et précisément au sujet du développement de l'enfant.
- Communiquer clairement sur les comportements appropriés au développement.
- Offrir du mentorat et des conseils.

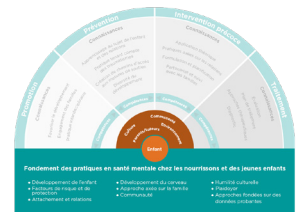
Développement du cerveau

Connaissances

- Périodes critiques et importance du développement du cerveau durant les stades prénatal, de la première enfance et de la petite enfance.
- Fonctions exécutives
- Développement de la résilience
- Processus d'interactions en « aller-retour » dans les relations parents-enfants qui favorisent ou stimulent le développement du cerveau.
- Incidence du stress sur le développement et fonctionnement du système de réponse au stress.

Compétences

- Promouvoir des interactions positives entre l'enfant et le parent/tuteur et proposer des modèles en vue de favoriser le développement optimal du cerveau.
- Promouvoir des interactions qui renforcent les connexions neuronales.



Attachement et relations

Connaissances

- Principes fondamentaux de la théorie de l'attachement
- Classifications et schémas de l'attachement
- Comment se forme la relation d'attachement
- Comportements et indices favorisant l'attachement
- Ce qui peut favoriser et faire dérailler un attachement sécurisant
- Relation entre l'attachement et d'autres concepts de développement
- Relation et culture d'attachement

Compétences

- Observer et reconnaître la nature de la relation d'attachement (p. ex., le comportement de l'enfant en détresse et l'intervention du parent/tuteur).
- Aider les parents/tuteurs et les autres professionnels à comprendre l'importance d'un attachement sécurisant comme jalon fondamental.
- Favoriser des liens d'attachement sécurisant.
- Encourager des comportements d'attachement positifs.
- Aider les parents et les personnes qui s'en occupent à reconnaître et à interpréter les signaux de leur enfant.

Approche axée sur la famille

Connaissances

- Connaître la théorie écologique et son application au travail auprès des enfants et des familles.
- Reconnaître l'incidence qu'ont les familles sur les enfants et le rôle qu'elles jouent.
- Importance des relations de prestation de soins pour le développement de l'enfant et les résultats en matière de santé mentale.
- Nature transactionnelle des relations entre l'enfant, sa famille, son environnement, sa collectivité et les systèmes en général.
- Inciter les familles à établir des relations de soutien.

Compétences

- Assumer l'obligation éthique de répondre aux familles dans le besoin.
- Reconnaître, respecter et intégrer les forces familiales dans la pratique.
- Confirmer que le parent/tuteur est l'expert en ce qui concerne son enfant.
- Faire preuve de sensibilité à l'égard des styles de communication et d'apprentissage des parents/tuteurs et des enfants.
- S'adapter aux besoins émergents des familles.
- Promouvoir l'empathie et l'écoute (aider les parents/tuteurs à comprendre les besoins, le point de vue et le monde de leur enfant).
- Utiliser efficacement le rôle professionnel d'agent de changement pour influencer le changement pour l'enfant, le parent/tuteur et leur relation.

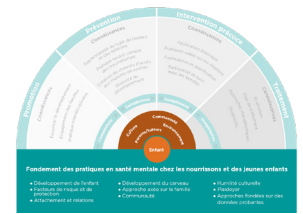
Communauté

Connaissances

- Connaître les ressources, les services et les programmes communautaires.
- Comprendre les rôles et les capacités des autres praticiens.
- Comprendre son champ d'exercice.
- Comprendre l'incidence des obstacles systémiques pour les enfants et les familles.

Compétences

- Fournir du soutien pour accéder aux services et aux programmes, au besoin.
- Participer à la collaboration et à la communication intersectorielles.
- Partager les connaissances et les ressources avec les familles.
- Aider les familles à faire la transition entre les services.
- Mobiliser d'autres professionnels et collaborer avec eux.
- Transmettre le savoir aux autres.
- Utiliser l'organisme pour fournir des services qui correspondent à la capacité.



Plaidoyer

Connaissances

- Interpréter les messages clés concernant la santé mentale chez les nourrissons et les jeunes enfants.
- Comprendre les avantages des efforts de prévention et d'intervention précoce avec les principaux intervenants.
- Reconnaître l'importance de transmettre les connaissances sur la santé mentale chez les nourrissons et les jeunes enfants.

Compétences

- Transmettre les connaissances pour accroître la sensibilisation du public à la santé mentale chez les nourrissons et les jeunes enfants.
- Communiquer des messages clés sur la santé mentale chez les nourrissons et les jeunes enfants.
- Faire connaître les avantages des efforts de prévention et d'intervention précoce aux principaux intervenants.
- Défendre les intérêts des enfants et des familles vulnérables.
- Déterminer les obstacles systémiques à la prestation des services, les lacunes et la façon de les éliminer, et y réfléchir.
- Préconiser de meilleurs systèmes et services qui favorisent le bien-être des jeunes enfants en s'appuyant sur des données probantes.

Humilité culturelle

Connaissances

- Comprendre les principes d'équité.
- Comprendre le cadre fondé sur les droits.
- Comprendre la sécurisation culturelle.
- Comprendre les pratiques tenant compte de la culture.
- Reconnaître les concepts de privilège, de colonialisme, de racisme et d'oppression.
- Comprendre le rôle important de la culture dans le sentiment d'appartenance d'un enfant à la communauté.
- Comprendre le développement d'un enfant dans le contexte de la culture d'une famille.

Compétences

- Travailler avec l'enfant et en apprendre davantage sur lui dans le contexte de sa famille et de sa culture.
- Reconnaître son pouvoir, ses privilèges, ses limites, ses préjugés et ses attitudes lorsqu'on travaille avec les autres, leur culture et leurs valeurs.
- S'engager dans l'apprentissage continu de la culture d'une famille.
- Aider les familles à créer une communauté sécuritaire tout en conservant leur propre identité culturelle.
- Participer à l'apprentissage continu et à l'autoréflexion pour accroître les compétences culturelles avec les familles.
- Participer à l'apprentissage continu et à la mise en œuvre de pratiques anti-oppressives.

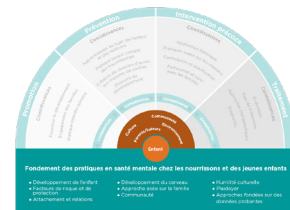
Reconnaissance des pratiques fondées sur des données probantes

Connaissances

- Comprendre et interpréter la recherche.
- Science et recherche à l'appui de la santé mentale chez les nourrissons et les jeunes enfants.
- Pratiques fondées sur des données probantes.
- La façon dont la recherche peut éclairer notre pratique.

Compétences

- Appliquer la science et la recherche au sein du champ de pratique pour appuyer la santé mentale chez les nourrissons et les jeunes enfants.
- Utiliser des pratiques éclairées par des données probantes et les fondées sur celles-ci au sein du champ de pratique pour appuyer la santé mentale chez les nourrissons et les jeunes enfants.



Soins tenant compte des traumatismes

Connaissances

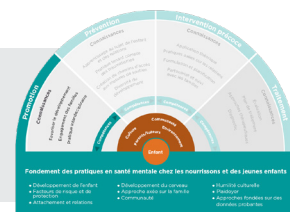
- Comprendre comment la violence, la négligence, le traumatisme et/ou la perte non résolue vécus par les parents/tuteurs pendant l'enfance, les expériences négatives vécues durant l'enfance et le traumatisme intergénérationnel peuvent avoir une incidence sur le développement de l'enfant.
- Comprendre comment la relation entre le fournisseur de soins et l'enfant est essentielle pour atténuer les expériences traumatisantes pour les nourrissons et les jeunes enfants.
- Adopter des approches s'opposant à l'oppression, au racisme, et au colonialisme dans la pratique et comprendre le contexte historique d'un point de vue culturel.

Compétences

- Intégrer les connaissances tenant compte des traumatismes dans le travail auprès des enfants et des familles.
- Être capable d'interpréter les comportements comme ayant plusieurs significations.
- Pratiquer selon une perspective anti-oppressive, antiraciste et anticoloniale.

PROMOTION :

Connaissances et compétences



Toutes les connaissances et compétences de base sont requises, en plus de ce qui suit :

Favoriser le développement

Connaissances

- Structuration du développement de l'enfant au fil du temps.
- Importance du jeu pour le développement des jeunes enfants.
- Les caractéristiques de l'enfant et la façon dont elles peuvent influencer son développement et la qualité de ses relations.
- Comprendre comment les interactions et les expériences positives ou négatives influencent le développement du cerveau et le bien-être global.

Compétences

- Reconnaître les caractéristiques individuelles de l'enfant, comme les différences de tempérament, et y réagir, et savoir comment adapter l'approche avec l'enfant et le parent.
- Observer comment un enfant réagit au stress, comment un parent réagit à l'enfant et fournir de l'information aux parents/tuteurs sur la façon dont le stress peut avoir une incidence sur le développement de l'enfant.
- Soutenir la façon dont le parent/tuteur peut réagir au stress de l'enfant, en donnant des exemples et le renseigner à ce sujet.
- Utiliser une approche axée sur les forces et sans jugement.

Engagement des familles

Connaissances

- Principes d'apprentissage des adultes.
- La façon dont les relations et la régulation sont interreliées.
- Stratégies pour autonomiser les enfants et les familles.

Compétences

- Promouvoir le fait que le parent/tuteur et la famille sont les experts en ce qui concerne leur enfant.
- Participer en toute confiance à des conversations avec les familles au sujet du développement de leur enfant.
- Aider les parents/tuteurs à reconnaître les indices que donne leur enfant.
- Mobiliser et motiver les familles.
- Renforcer les capacités parentales.
- Mettre les familles en contact avec le soutien et les ressources communautaires.
- Planifier, élaborer et mettre en œuvre l'éducation des parents/tuteurs (dans des contextes individuels et collectifs).
- Utiliser diverses techniques pour faciliter les interactions positives entre le parent/tuteur et l'enfant.

Pratique interdisciplinaire

Connaissances

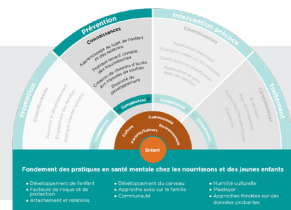
- Services communautaires, programmes et diverses disciplines qui appuient le développement de l'enfant.
- Chemins d'accès aux services.
- Collaboration intersectorielle et multiprofessionnelle.

Compétences

- Évaluation des besoins de l'enfant et de la famille.
- Établir, mobiliser et maintenir des partenariats interdisciplinaires et sectoriels.
- Coordination et collaboration au nom des familles pour les mettre en contact avec les services et les programmes les plus appropriés.
- Solides compétences en communication orale et écrite.

PRÉVENTION :

Connaissances et compétences



Toutes les connaissances et compétences de base sont requises, en plus de ce qui suit :

Soutenir la vulnérabilité développementale

Connaissances

- Comprendre l'importance de collaborer avec d'autres professionnels pour voir l'enfant dans son ensemble.
- Points forts et limites des outils de dépistage et d'évaluation.

Compétences

- Collaborer avec d'autres professionnels pour acquérir une compréhension globale de l'enfant.
- Observer la relation parent/tuteur-enfant pour atténuer les facteurs de risque et tirer parti des facteurs de protection.
- Observer, dépister et surveiller le développement de l'enfant (motricité globale, motricité fine, développement cognitif, linguistique et socioaffectif).
- Interpréter le comportement et les difficultés de l'enfant en comprenant le développement du cerveau.
- Inclure adéquatement les familles dans les processus de dépistage.
- Utiliser une approche axée sur la famille pour guider et soutenir la relation parent/tuteur-enfant et le développement de l'enfant dans le contexte de sa culture.
- Consulter les familles et faire un suivi avec elles sur les risques touchant la santé, les troubles cognitifs, le langage et l'aspect socio-émotionnel.

Comprendre les profils développementaux

Connaissances

- Différences entre le développement et les comportements typiques et atypiques.
- Facteurs de risque et de protection qui influencent le comportement et le développement.
- Services et ressources appropriés pour répondre aux besoins cernés.

Compétences

- Faire la distinction entre le développement et les comportements typiques et atypiques.
- Communiquer avec les familles lorsqu'il existe des préoccupations au sujet du développement de leur enfant.
- Reconnaître les tendances relationnelles qui sont révélatrices de la sécurité.
- Déterminer les facteurs qui peuvent influencer sur le développement et les comportements (p. ex., préoccupations médicales, événements circonstanciels, facteurs de risque et de protection).

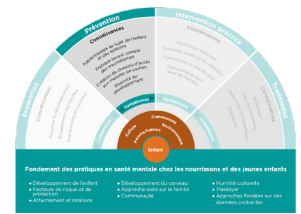
Pratique tenant compte des traumatismes

Connaissances

- La façon dont le traumatisme et l'adversité peuvent influencer sur le développement et le bien-être d'un enfant tout au long de sa vie.
- Les chemins d'accès aux services et aux ressources immédiats pour soutenir les familles en crise.
- Reconnaître quand un enfant et sa famille sont en crise.

Compétences

- Aider les parents/tuteurs à répondre à la détresse de leur enfant.
- Expliquer comment les expériences de vie négatives peuvent avoir une incidence sur le développement et le bien-être d'un enfant.
- Fournir des réponses sensibles et éclairées aux familles.
- Appuyer le développement des compétences de résilience chez les enfants.



Créer des chemins d'accès aux services et au soutien

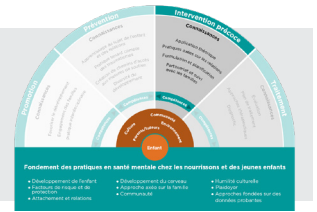
Connaissances

- Chemins d'accès aux services ainsi que ressources et services offerts dans la communauté.

Compétences

- Reconnaître les cas où l'aiguillage vers d'autres professionnels et d'autres services est nécessaire.
- Déterminer et fournir le niveau de soutien approprié dont une famille a besoin pour participer au service, au programme ou au chemin d'accès.
- Encourager et mobiliser les familles pour les aiguiller de façon pertinente.
- Déterminer et fournir les interventions appropriées pour répondre aux besoins d'une famille.
- Communiquer avec les fournisseurs de services appropriés.
- Faire un suivi auprès des familles lorsque des aiguillages sont proposés.
- Réfléchir à la façon d'améliorer les programmes et les services afin de cerner les lacunes dans la prestation des services.

INTERVENTION PRÉCOCE : Connaissances et compétences



Toutes les connaissances et compétences de base sont requises, en plus de ce qui suit :

Application théorique

Connaissances

- Théories qui influent sur la pratique auprès des enfants et des familles (p. ex., développement de l'enfant, attachement, pratique tenant compte des traumatismes, psychodynamique, soutien social, dynamiques comportementales, cognitives, familiales et de groupe, communication, humilité culturelle et théorie de l'écologie et des systèmes).
- Théories, cadre et modèles d'intervention qui appuient l'intervention précoce.
- Adopter des approches s'opposant à l'oppression, au racisme, et au colonialisme dans la pratique et comprendre le contexte historique d'un point de vue culturel.

Compétences

- Pratiquer selon une perspective anti-oppressive, antiraciste et anticoloniale.
- Être en mesure de fournir de l'information sur le développement et le comportement d'un enfant et d'intégrer celle-ci dans les conversations.
- Intégrer les valeurs culturelles familiales dans la pratique.
- Choisir des interventions efficaces et adapter les méthodes de pratique pour qu'elles conviennent mieux à la famille en fonction de ses besoins uniques tout en assurant la fidélité à la conception du programme.
- Définir le cadre du traitement.

Apprentissage avec l'enfant et la famille

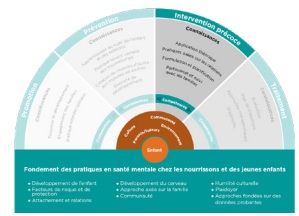
Connaissances

- Importance des relations primaires et des antécédents familiaux.
- Efficacité et validité des outils de dépistage, d'évaluation et d'intervention.
- Stratégies et outils pour recueillir de l'information sur l'enfant et sa famille.
- Reconnaître les séquences rupture-réparation dans les relations.

Compétences

- Observer et évaluer les interactions entre l'enfant et ses parents/tuteurs.
- Recueillir de l'information sur l'enfant et sa famille au moyen d'observations, de résultats de dépistage, de commentaires de la famille, d'aiguillages, etc.
- Documenter les antécédents de l'enfant et de sa famille.
- Utiliser des outils validés pour effectuer l'évaluation.
- Effectuer des évaluations du développement.
- Être en mesure de répondre sur le champ à la dynamique parent/tuteur-enfant.
- Intervenir pour donner l'exemple de comportements positifs.
- Communiquer avec les fournisseurs de services qui soutiennent l'enfant ou la famille et s'entretenir avec eux, s'il y a lieu.
- Soutenir et faciliter les relations réparatrices entre l'enfant et ses parents/tuteurs.

Partenariat avec les parents/tuteurs et les enfants



Connaissances

- Compétences et limites personnelles, et celles des autres professionnels.
- Importance culturelle et signification de la famille élargie.
- Approches appropriées en matière de consultation et d'orientation.
- Approches d'intervention auprès de l'enfant et de la famille pour atténuer les facteurs de risque et améliorer les facteurs de protection.
- Modèles d'intervention interdisciplinaires et transdisciplinaires, p. ex., quels autres fournisseurs de services participent au système de soutien de l'enfant.

Compétences

- Mobiliser l'enfant et ses parents/tuteurs.
- S'engager dans une pratique réflexive.
- Tirer parti des réseaux de soutien de la famille élargie et de la collectivité.
- Établir des relations thérapeutiques et des alliances tout au long des interventions.
- Établir des limites et des attentes claires en matière d'intervention.
- Aider les parents/tuteurs à résoudre les problèmes et à mieux comprendre les problèmes personnels (antécédents, expériences négatives vécues durant l'enfance).
- Offrir un soutien par des interventions de qualité pour répondre aux besoins en santé mentale de tous les enfants.
- Aider les parents/tuteurs à travailler avec leur enfant sur un plan de soutien au développement.
- Fournir des conseils et une orientation de soutien.
- Fournir de l'encadrement et des modèles aux parents/tuteurs.
- Proposer des groupes de parents/tuteurs (p. ex., axés sur l'attachement, le rôle parental positif, etc.).

Formulation et planification des services

Compétences

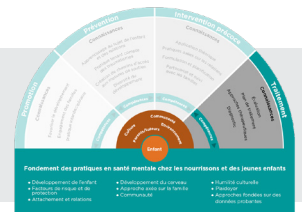
- Intégrer ce que l'enfant et sa famille ont appris dans une formulation.
- Inclure les familles dans les activités de planification, le soutien et les ressources, s'il y a lieu.
- Établir des objectifs réalistes pour l'intervention auprès de l'enfant et de sa famille.
- Créer des objectifs et des stratégies de développement pour l'enfant avec sa famille.
- Élaborer un plan de services intégré qui tient compte du contexte de l'enfant, de la famille et de l'environnement.

Assurer le suivi

- Assurer un suivi continu auprès des familles;
- Fournir de la rétroaction aux parents/tuteurs;
- Consulter des organismes et diverses disciplines, s'il y a lieu;
- Faire des aiguillages en vue d'évaluations spécialisées vers des professionnels ayant reçu une formation appropriée, au besoin;
- Assurer la coordination des services avec les partenaires communautaires et d'autres professionnels du cercle de soins de l'enfant et de la famille;
- Vérifier auprès des familles et d'autres sources pour obtenir des renseignements à jour (p. ex., nouveau dépistage) au besoin;
- Examen des progrès et reformulation des plans.

TRAITEMENT :

Connaissances et compétences



Toutes les connaissances et compétences de base sont requises, en plus de ce qui suit :

Évaluation, formulation et diagnostic

Connaissances

- Contexte du traumatisme du développement ou du traumatisme intergénérationnel.
- Intersection de la santé mentale des adultes et des enfants.
- Limites de ses propres préjugés ou de ses capacités de pratique.
- Application culturelle des évaluations cliniques.
- Outils d'évaluation et de diagnostic, ainsi que leurs points forts et leurs limites.
- Limites du champ de pratique et comprendre quand d'autres compétences ou disciplines sont requises.

Compétences

- Déterminer l'état de préparation des parents/tuteurs (et des autres personnes qui s'occupent de l'enfant) à participer aux services et au traitement.
- Utiliser des évaluations cliniques validées par des personnes formées comme des professionnels, des Anciens, des guérisseurs traditionnels et des gardiens du savoir.
- Effectuer des observations et des évaluations pour déterminer les problèmes de santé mentale et de santé importants qui peuvent ou non mener à un diagnostic dans le contexte de la relation parent/tuteur-enfant et de l'environnement.
- Mobiliser des professionnels qui peuvent appuyer et améliorer les plans de traitement pour répondre aux besoins de l'enfant et collaborer avec eux.
- Réévaluer la situation de façon continue afin d'ajuster le traitement et d'appuyer la participation des parents/tuteurs, au besoin.

Approches thérapeutiques

Connaissances

- Comprendre diverses approches thérapeutiques qui peuvent être adaptées aux besoins de l'enfant et de sa famille, et au sein de son champ de pratique.

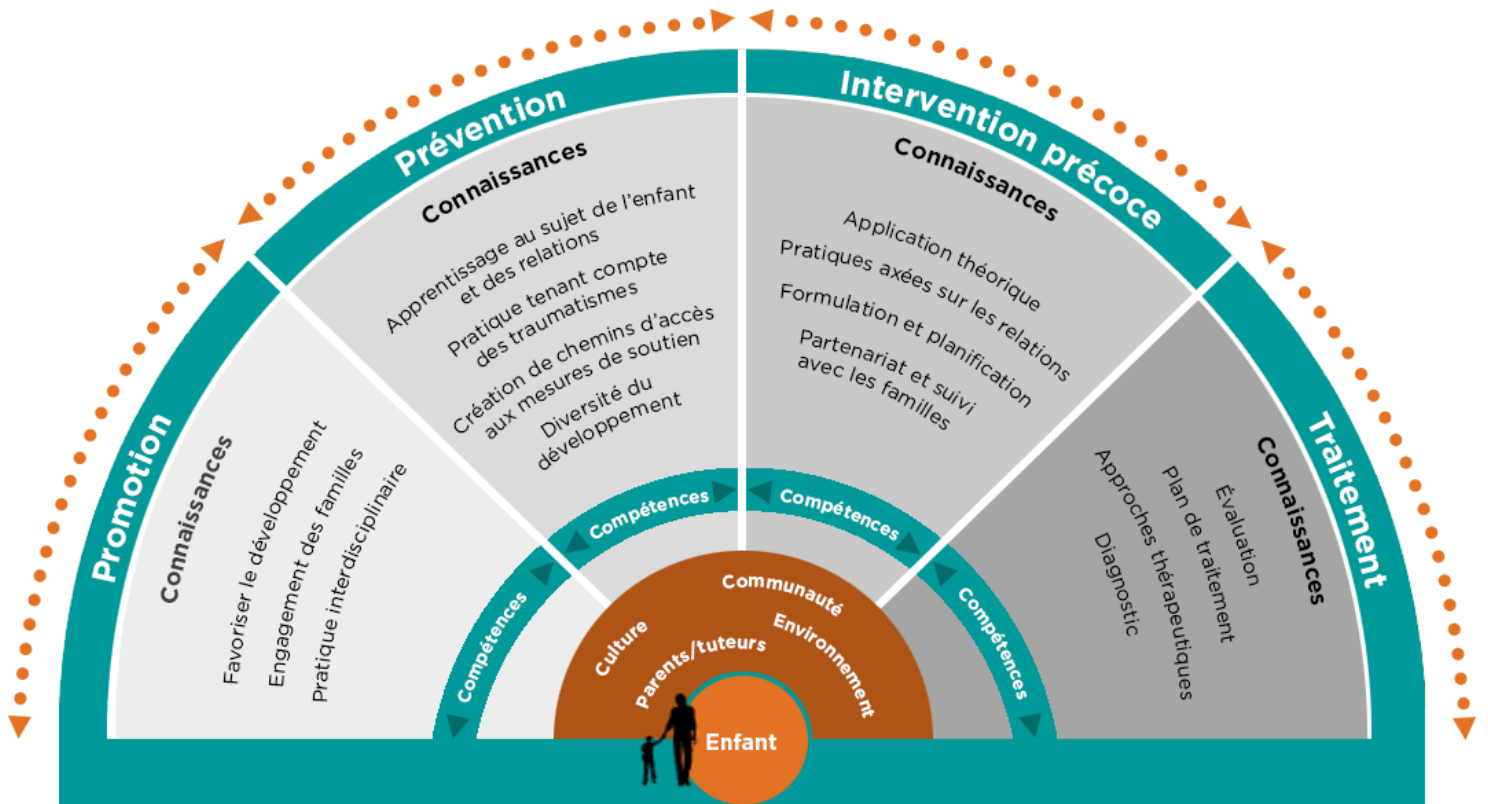
Compétences

- Application d'interventions tenant compte des traumatismes.
- Aider les parents/tuteurs à faire face aux problèmes non résolus qui peuvent nuire aux capacités de prestation de soins et à y réfléchir (p. ex., psychothérapie parentale, consultation parentale).
- Proposer une thérapie individuelle ou de groupe aux parents/tuteurs pour qu'ils réfléchissent à leurs premières expériences (p. ex., perte ou traumatisme non résolu, problèmes de santé mentale, abus d'alcool ou d'autres drogues, violence).
- Proposer une thérapie développementale pour améliorer la communication, la cognition/l'apprentissage, l'interaction sociale, l'autorégulation (p. ex., jeu thérapeutique, intervention comportementale intensive, intégration sensorimotrice, orthophonie) dans le contexte de la relation de soins.
- Proposer des interventions dyadiques ou familiales pour améliorer la réciprocité, la sensibilité, la réactivité et l'attachement (p. ex., thérapie familiale, psychothérapie psychodynamique parent-enfant, psychothérapie dirigée par le nourrisson, orientation d'interaction ou orientation d'interaction modifiée, interventions comportementales).

Planification

Compétences

- Veiller à ce que la relation parent/tuteur-enfant soit intégrée tout au long du traitement.
- Élaborer et surveiller les objectifs des plans de traitement pour l'enfant et sa famille.
- Créer des plans de traitement ciblés pour répondre aux préoccupations en matière de santé mentale et de développement de l'enfant et/ou de ses parents/tuteurs.
- Collaborer de façon continue avec d'autres fournisseurs de services.



Fondement des pratiques en santé mentale chez les nourrissons et des jeunes enfants

- Développement de l'enfant
- Facteurs de risque et de protection
- Attachement et relations
- Développement du cerveau
- Approche axée sur la famille
- Communauté
- Humilité culturelle
- Plaidoyer
- Approches fondées sur des données probantes



Promotion de la santé mentale
de la petite enfance
PSMPE

SickKids[®]
LEARNING
INSTITUTE

WWW.IMHPromotion.ca/fr